

**I programmi di finanziamento pubblici 2021/2027
Opportunità per le utilities del settore idrico**

Ilaria SCHIAVI, Massimo DA VIA'
Environment Park S.p.A. – 14 dic 2020

Introduzione

I programmi di finanziamento pubblici

Scopo dei programmi

Generare, anche attraverso un beneficio concesso a dei particolari, delle ricadute positive diffuse per la collettività

Gli obiettivi includono tra gli altri (e combinati)

- ✓ L'incremento della competitività
- ✓ Il miglioramento della qualità ambientale
- ✓ Il miglioramento delle condizioni sociali
- ✓ Ridurre i rischi (finanziario, economico, commerciale, sociale)
- ✓

La «leva fiscale» è uno degli elementi di redistribuzione dei benefici

Impatto dei programmi sui conti aziendali

I programmi di finanziamento non possono generare utili per i beneficiari ma solo una riduzione dei costi (o meglio dei rischi)

Per una impresa «profit» i vantaggi possano arrivare al massimo a coprire i costi (100%), ma i costi devono essere anticipati

Devono essere inseriti in un progetto di crescita

- ✓ Di medio lungo periodo (programmi di innovazione)
- ✓ Di breve medio periodo (programmi di investimento)

I fondi sono concessi sulla base di un «contratto» siglato tra il beneficiario e l'ente.

Sul conto economico, sono contabilizzati in «altri ricavi - A5 contributi in conto esercizio» in ragione della competenza.

Definizioni

Dimensione di impresa

Per una attività economica , il beneficio può variare in funzione della sua «dimensione»

- ✓ Micro Impresa – meno di 10 addetti e fatturato non superiore a 2 milioni di euro o totale di bilancio inferiore a 2 milioni di euro
- ✓ Piccola Impresa – meno di 50 addetti e fatturato non superiore a 10 milioni di euro o totale di bilancio inferiore a 10 milioni di euro
- ✓ Media impresa – meno di 250 addetti, fatturato non superiore a 50 milioni di euro o totale di bilancio inferiore a 43 milioni di euro
- ✓ Grande impresa – oltre i limiti della MI

La partecipazione del pubblico oltre il 25% al capitale rende l'impresa «grande»

Le partecipazioni di altre aziende o in altre aziende contano nel definire la dimensione di impresa (associate e collegate)

ESL Equivalente Sovvenzione Lorda

I contributi possono essere concessi in conto capitale (cd. Fondo perduto) o in conto interessi (cd. credito agevolato) o in garanzie .

ESL è l'unità di misura utilizzata per calcolare l'entità dell'aiuto quando non è nella forma di contributo a fondo perduto

L'ammontare dell'aiuto è rappresentato dalla differenza tra il costo teorico di mercato di una garanzia/finanziamento e il costo sostenuto grazie alle agevolazioni concesse.

ESL% è calcolato come rapporto tra l'agevolazione (attualizzata) e l'ammontare dell'investimento

Definizioni

Aiuto di stato

I trattati dell'UE vieta la possibilità di concedere sovvenzioni alle imprese per evitare disposizioni del mercato (tutela della concorrenza)

Un aiuto è considerato «di stato» se:

- ✓ È concesso dal pubblico (Stato o altro)
- ✓ Se crea un vantaggio a favore di talune imprese, attività o produzioni a scapito di altre
- ✓ Se ha o potrà avere un impatto sulla libera concorrenza;
- ✓ Se incide sugli scambi tra gli Stati membri

Vi sono delle deroghe:

- ✓ Aiuti in «de minimis»
- ✓ Aiuti «notificati»
- ✓ Aiuti «esenti dall'obbligo di notifica»

I servizi d'interesse economico generale (SIEG)

Non sono considerati aiuti di stato i contributi concessi a soggetto che svolgono un servizio «pubblico» ossia quando:

- ✓ l'impresa beneficiaria è stata effettivamente incaricata dell'adempimento di obblighi di servizio pubblico
- ✓ in secondo luogo, i parametri sulla base dei quali viene calcolata la compensazione sono stati previamente definiti in modo obiettivo e trasparente;
- ✓ la compensazione non eccede i costi originati, tenendo conto degli introiti relativi agli stessi nonché di un margine di utile ragionevole

«Impresa pubblica» non significa «Servizio pubblico» e viceversa. Una impresa (pubblica o privata) può svolgere contemporaneamente servizi pubblici e di mercato, e ricadere negli «aiuti di stato».

Ruoli e Programmi

Ruoli in un progetto

Tutti i progetti, sia di investimento che di ricerca, si attivano per sviluppare una «soluzione» per un «fabbisogno»

Nei riguardi della soluzione, un soggetto può essere

- ✓ Sviluppatore: colui «produce» la soluzione
- ✓ Operatore: che utilizza la soluzione per conto proprio o di terzi
- ✓ Beneficiario (final user) colui che trae beneficio dalla soluzione
- ✓ Fornitore; che partecipa alla elaborazione della soluzione con parti specifiche (incl. la consulenza)

Non necessariamente una utility deve avere un ruolo «attivo» nello sviluppo di una soluzione e può eventualmente partecipare in progetti non loro destinati (es. manifattura, startups) con ruoli di «supporto esterno»

Programmi 2021 2027

Di seguito sono presentati alcuni programmi di finanziamento pubblico a sostegno dell'innovazione e degli investimenti

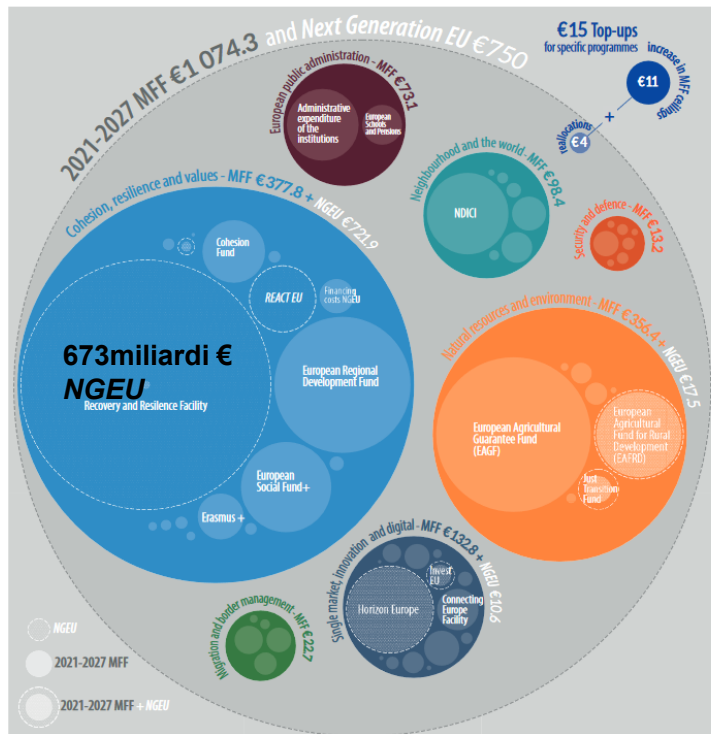
Ci troviamo in un periodo di transizione tra 2 periodi di programmazione («settennati Europei») , informazioni ancora non complete

Sono strutturati per «gestione» in programmi UE a gestione centralizzata, UE a gestione decentrata e progetti nazionali

Per ciascun programma si daranno esempi di progetti che ha visto la partecipazione di utilities

I programmi Europei a gestione centralizzata

EU Multifinancial Framework



- Multi Financial Framework: 2021-2027 (cifre in miliardi)
- Next Generation EU(recovery instrument): 2021-2023
- Accordo di taglio delle emissioni di CO2 del 55% vs livelli 1990 entro il 2030. 30% di tutte le risorse allocate per combattere il cambiamento climatico
- ALCUNE CIFRE:
 - >Horizon Europe: su tutto il periodo sarà di circa 85 miliardi di cui 5 NGEU
 - >ERDF + CF = 234 miliardi
 - >Just Transition Fund (fair climate transition): 17.5 miliardi di cui 10 NGEU

Il Green Deal

«Nuova strategia per la crescita che trasformi l'Unione in un'economia moderna, efficiente sotto il profilo delle risorse e competitiva in cui:

- nel 2050 non siano più generate emissioni nette di gas a effetto serra
- la crescita economica sia dissociata dall'uso delle risorse
- nessuna persona e nessun luogo sia trascurato.»

The EU will:



Become
climate-neutral
by 2050



Protect human life,
animals and plants,
by cutting pollution

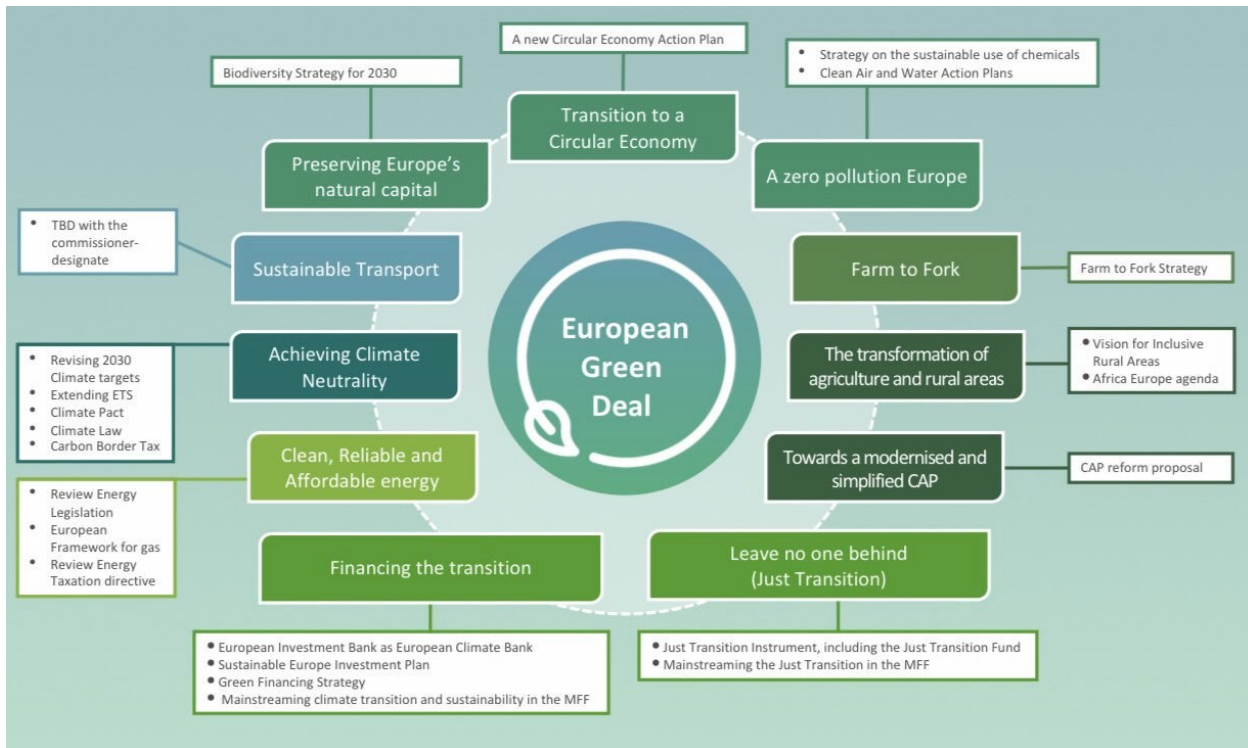


Help companies
become world leaders
in clean products and
technologies



Help ensure a
just and inclusive
transition

II Green Deal



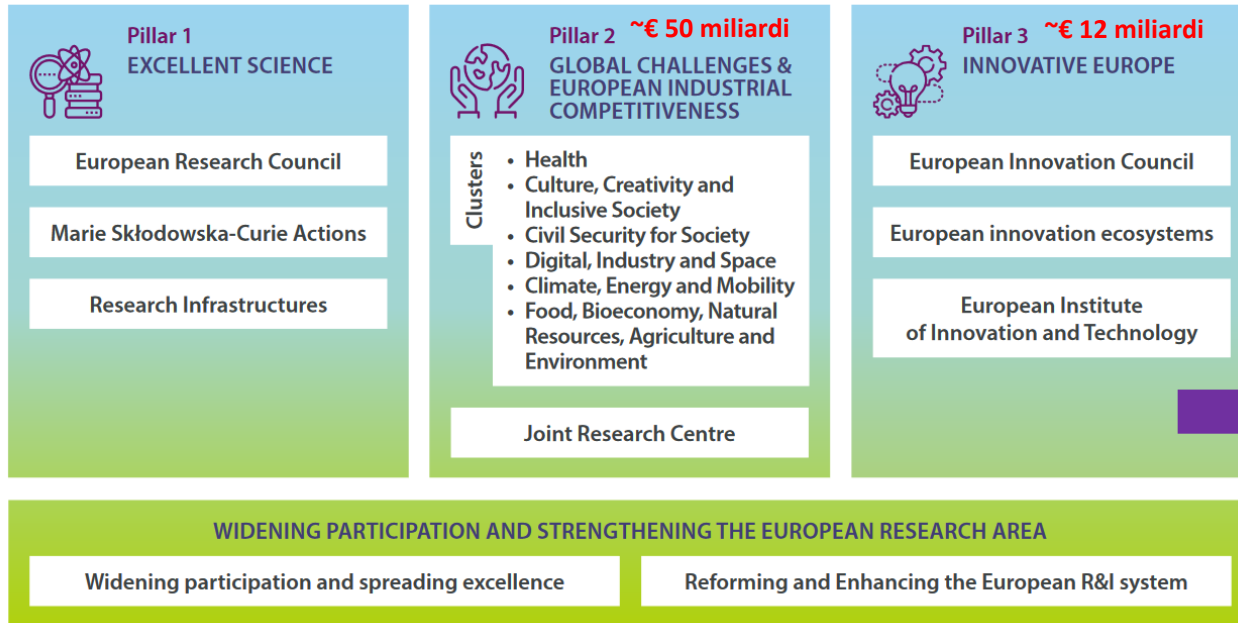
- 10 December 2020
[European Battery Alliance](#)
- 8 December 2020
[European Climate Pact](#)
- 19 November 2020
[Offshore renewable energy](#)
- 14 October 2020
 - [Renovation wave](#)
 - [Methane Strategy](#)
 - [Chemicals strategy for sustainability](#)
- 17 September 2020
Presentation of the [2030 Climate Target Plan](#)
- 08 July 2020
Adoption of the [EU strategies for energy system integration and hydrogen](#) to pave the way towards a fully decarbonised, more efficient and interconnected energy sector
- 20 May 2020
Presentation of the [EU Biodiversity Strategy for 2030](#) to protect the fragile natural resources on our planet
- 20 May 2020
Presentation of the [Farm to fork strategy](#) to make food systems more sustainable
- 11 March 2020
Proposal of a [Circular Economy Action Plan](#) focusing on sustainable resource use
- 10 March 2020
Adoption of the [European Industrial Strategy](#), a plan for a future-ready economy
- 4 March 2020
Proposal for a [European climate law](#) to ensure a climate neutral European Union by 2050
Public consultation (open until 17 June 2020) on the [European Climate Pact](#) bringing together regions, local communities, civil society, businesses and schools
- 14 January 2020
Presentation of the [European Green Deal Investment Plan](#) and the [Just Transition Mechanism](#)
- 11 December 2019
Presentation of the [European Green Deal](#)

Horizon Europe 2021-2027

Horizon Europe (Framework Programme 9)

“FOR A GREEN, HEALTHY, DIGITAL AND INCLUSIVE EUROPE”

THREE PILLARS FOR IMPLEMENTATION



5 EU MISSIONS to deliver targeted solutions to societal challenges together with citizens:

- [Conquering Cancer: Mission Possible](#)
- [A Climate Resilient Europe - Prepare Europe for climate disruptions and accelerate the transformation to a climate resilient and just Europe by 2030](#)
- [Mission Starfish 2030: Restore our Ocean and Waters](#)
- [100 Climate-Neutral Cities by 2030 - by and for the citizens](#)
- [Caring for Soil is Caring for Life](#)

https://ec.europa.eu/info/horizon-europe_en

Programmi quadro FP8/FP9 – caratteristiche fondamentali

Approccio TOP DOWN: temi definiti

- programmi di lavoro (focus area/clusters, Missions? & work programmes),
- Calls/Destinations (aree tematiche),
- **Topics** (richieste specifiche) <- **BANDO**

Contributi a fondo perduto a intensità d'aiuto variabile con acconto significativo alla partenza del progetto + rendicontazione periodica.

NO FIDEIUSSIONE (fondo di garanzia EU 5% del budget trattenuto fino a fine progetto)

NB: eleggibilità dei costi legata alle attività del progetto

Programmi quadro FP8/FP9 – intensità di aiuto

Dipende dal tipo di action (progetto) e dal tipo di persona giuridica:

- Research & Innovation Action (RIA) = 100% per tutti
- Innovation Action (IA) = 100% ai non-for-profit fino al 70% ai for-profit

MAIN TYPES OF H2020 GRANTS

Da TRL3a
TRL 4/5

Da TRL5a
TRL 6/7

Oltre TRL 6/7

Research & innovation
actions that establish new
knowledge or develop more
energy-efficient technologies
and solutions.

H2020 EU funding rate: 100%.

Innovation
actions that demonstrate the
viability of new technologies and
solutions or support their first
deployment in the market.

H2020 EU funding rate: 70%.

Coordination & support
actions* that improve skills,
mobilise large-scale investments
or facilitate EU policy
implementation.

H2020 EU funding rate: 100%.

To continue in Horizon Europe

under LIFE

RICERCA

MERCATO

Programmi quadro FP8/FP9 – meccanismi

Pubblicazione dei bandi e partecipazione:

- [Funding and Tender Portal](#)

(account personale /PIC dell'organizzazione)

ALCUNE REGOLE:

- Bando singolo o a doppio stage
- Uso obbligatorio di templates predisposti (compilati offline e caricati come pdf)
- Obbligo di partecipazione in partenariati internazionali

ESEMPIO DI INFORMAZIONE DISPONIBILE SUL PORTALE

• WATER IN THE CONTEXT OF THE CIRCULAR ECONOMY

Water in the context of the circular economy

TOPIC ID: CIRC-02-2016-2017

**2 anni = call
ripetuta**

Grant

General information

Topic description

Conditions and documents

Submission service

General information

Programme

[Horizon 2020](#)

Call

[Industry 2020 in the Circular Economy \(H2020-IND-CE-2016-17\)](#)

Type of action

IA Innovation action

Deadline model

two-stage

Modello di bando

Type of action

IA Innovation action

Deadline model

two-stage

Work programme part

[Cross-cutting activities \(Focus Areas\)](#)

CONTESTO DELLA CALL

Work programme year

H2020-2016-2017

[See budget overview](#)

Finanziamento

Call information

Call updates

Funded project list

[Go back to search results](#)

Closed

Opening date

10 November 2015

Deadline dates

08 March 2016 17:00:00 Brussels time

06 September 2016 17:00:00 Brussels time

**Informazioni
budgetarie**

Closed

Opening date

08 November 2016

Deadline dates

07 March 2017 17:00:00 Brussels time

05 September 2017 17:00:00 Brussels time

Due date: stage 1 e stage 2

Programmi quadro FP8/FP9 – dalla presentazione della proposta all’inizio del progetto e oltre

- Scadenza bando – comunicazione risultati: fino a 5 mesi
 - ..alla firma del Grant Agreement (prefinancing): 3-5 mesi
- Inizio progetto: 8-10 mesi dalla presentazione della domanda
- (Durata progetto: di solito 3-4 anni)
- NB: solo i costi sostenuti DOPO l’INIZIO del PROGETTO sono eleggibili

Programmi quadro FP8/FP9 – il processo di valutazione

- Scadenza bando – comunicazione risultati: fino a 5 mesi
 - > Check sull'eleggibilità della proposta
 - > Valutazione di merito
 - Esperti scelti tra un pool (iscrizione volontaria)
 - 3-5 esperti valutano la stessa proposta
 - proposta valutata su tre criteri: Excellence, Impact, Quality of implementation (RIA: pesi uguali, IA: Impact ha + peso)
 - consensus meeting per stabilire score finale su 15
 - panel review per classifica finale
 - > Evaluation Summary Report (notifica al partenariato): score + commenti

Programmi quadro FP8/FP9 – link utili

- [Funding and Tender Portal](#)
- [Reference documents \(FP8: Horizon2020\)](#)
 - > [Templates](#) (NB: versioni modificabili disponibili quando si inizia il processo di submission)
 - > [Evaluation Forms](#)
 - > [Annotated Model Grant Agreement](#)
- [FP9: Horizon Europe](#)

LIFE 2021-2027

LIFE 2021-2027

General objective

To contribute:

- to the shift towards a clean, circular, energy-efficient, low-carbon and climate-resilient economy, including through the transition to clean energy
- to the protection and improvement of the quality of the environment and
- to halting and reversing biodiversity loss, thereby contributing to sustainable development.

Sub-programmes



Nature and biodiversity

~€ 2 miliardi



Circular economy and quality of life

~€ 1.5 miliardi



Climate mitigation and adaptation

~€ 1 miliardo



Clean energy transition

~€ 1 miliardo

NEW

Supported activities:

- Promote best practices and behavioral changes
- Catalyse the large scale deployment of successful solutions

On legislation and policies

- Support their development, monitoring and enforcement
- Help Member States to improve their implementation

Enabling actions for energy efficiency and renewable energy policy:
removing market barriers, mobilising investments, improving skills, raising awareness, educating, empowering

11.16

LIFE 2021-2027– caratteristiche fondamentali

Approccio BOTTOM UP: proposte che rientrano nelle priorità del programma LIFE

- programmi di lavoro (work programmes e thematic areas),
- ✓ Calls annuali (project topics) <- **BANDO**

Contributi a fondo perduto* a intensità d'aiuto 60% (eccetto sub programma CET) con acconto possibile alla partenza del progetto + rendicontazione periodica+ FIDEIUSSIONE/GARANZIA RICHIESTA

NB: eleggibilità dei costi legata alle attività del progetto

* *Strumenti Natural Capital Financing Facility (NCFF) e Private Finance for Energy Efficiency (PF4EE) gestiti dalla BEI rientrano nel programma LIFE (long term loans + expert support + risk sharing)*

LIFE 2021-2027– tipi di progetto

- STANDARD projects: pilots o demonstration
- TECHNICAL ASSISTANCE projects (per supportare la preparazione degli integrated projects)
- INTEGRATED projects (riservati a Regioni /Stati per implementare strategie e.g. Circular economy, idrogeno..)
- OPERATING grants (riservate a NGOs, che si candidano per questo supporto)
- OTHER activities (CSA per il subprogramma CET)

MAIN TYPES OF H2020 GRANTS

Da TRL3a
TRL 4/5

Da TRL5a
TRL 6/7

Oltre TRL 6/7

Research & innovation
actions that establish new
knowledge or develop more
energy-efficient technologies
and solutions.

H2020 EU funding rate: 100%.

Innovation
actions that demonstrate the
viability of new technologies and
solutions or support their first
deployment in the market.

H2020 EU funding rate: 70%.

Coordination & support
actions* that improve skills,
mobilise large-scale investments
or facilitate EU policy
implementation.

H2020 EU funding rate: 100%.

To continue in Horizon Europe

under LIFE

Sub programma "Clean energy
transition" funding rate >60%

LIFE 2021-2027 – meccanismi

Pubblicazione dei bandi :

- [Sito LIFE](#) (NB: possibile migrazione se nuova agenzia incaricata della gestione del programma)

Partecipazione:

- [Portale eProposal](#) (?)
- Bando singolo o a doppio stage
- (?) Uso obbligatorio del portale (compilazione online)
- Partecipazione in forma singola o con partenariato solo nazionale [permessa](#) (transnazionalità = premialità)

LIFE– dalla presentazione della proposta all’inizio del progetto e oltre

- Scadenza bando – firma Grant Agreement: fino a 9 mesi
(Durata progetto: variabile)
- Valutazione: guida pubblicata per ogni call annuale (definita a livello di multiannual work programme)
- Scheda valutazione concept note \neq quella per full proposal
- NB: solo i costi sostenuti DOPO l’INIZIO del PROGETTO sono eleggibili

LIFE – link utili

- [Sito LIFE](#)
- Distribuiti nel sito:
 - > Multi Annual Work Programme
 - > Annual Application Package secondo il subprogramma:
Application Guide con facsimile domanda & schede di
valutazione
 - > Financial Guidelines

Innovation fund

Innovation fund

Programma 2020-2030 di finanziamento per l'accesso al mercato di tecnologie innovative low-carbon

Finanziamento per la dimostrazione di tecnologie low-carbon con dotazione finanziaria di circa 10 mld€

Settori:

- ✓ Industrie ad alta intensità energetica (e prodotti sostitutivi di quelli high carbon)
- ✓ Energie rinnovabili
- ✓ Stoccaggio dell'energia
- ✓ CCS (Carbon Capture and Storage) e CCU (Carbon Capture Utilisation)

È articolato in 2 sottoprogrammi –

- ✓ Small - investimenti tra 2,5 e i 7,5 M Euro
- ✓ Large – investimenti sopra i 7,5 M Euro

Finanzia **investimenti** fatti con tecnologie **innovative**, sulla base della CO2 effettivamente non emessa (certificata)

I criteri

I progetti sono scelti sulla base di 5 criteri

- ✓ Emissioni effettivamente evitate (o quantità di energia rinnovabile prodotta) rispetto alle tecnologie di mercato attuali
- ✓ Grado di innovazione : Tecnologia innovativa rispetto allo stato dell'arte (diverso tra small e large)
- ✓ Maturità dell'investimento: avvio dei lavori entro 4 anni da aggiudicazione contributo (studio di fattibilità, business plan e progetto definitivo certificati da terzi)
- ✓ Scalabilità , replicabilità e impatto nel settore al 2050
- ✓ Costo della ton di CO2 evitata (contributo/ton CO2 evitate)

Innovation fund

LARGE

Production and use of **Renewable energy**

including manufacturing plants for components

Carbon Capture Use and Storage

Driving low-carbon technologies to the market

Energy-intensive industries

including substitute products

Energy storage

including manufacturing plants for components

SMALL

Production and use of **Renewable energy**

including manufacturing plants for components

Carbon Capture Use and Storage

scaling up clean tech

Energy-intensive industries

including substitute products

Energy storage

including manufacturing plants for components

Innovation fund

Large scale (> 7,5M Euro) PROSSIMA CALL LUG 21

Entità del contributo:

60% dei costi addizionali rispetto alla tecnologia oggi in uso così pagati:

- ✓ 40% all'avvio dei lavori di costruzione (chiusura del financial deal con i finanziatori)
- ✓ 60% durante 10 anni di operatività dell'impianto, al raggiungimento delle riduzioni di CO2 dichiarate

Target: Tecnologia innovativa rispetto allo stato dell'arte e **non ancora disponibile sul mercato**

Due fasi di applicazione» possibile accesso a fondi per svilupparlo meglio (PDA, *Project development assistance*)

Incentivi cumulabili con altri programmi UE o Nazionali (in particolare INVEST EU)

taglia media dei progetti : da 20 a 50 M Euro (200)

Small scale (> 7,5M Euro) - APERTO

Entità del contributo:

60% dei costi investimento così pagati:

- ✓ 40% all'avvio dei lavori di costruzione (chiusura del financial deal con i finanziatori)
- ✓ 60% durante 3 anni di operatività dell'impianto, al raggiungimento delle riduzioni di CO2 dichiarate

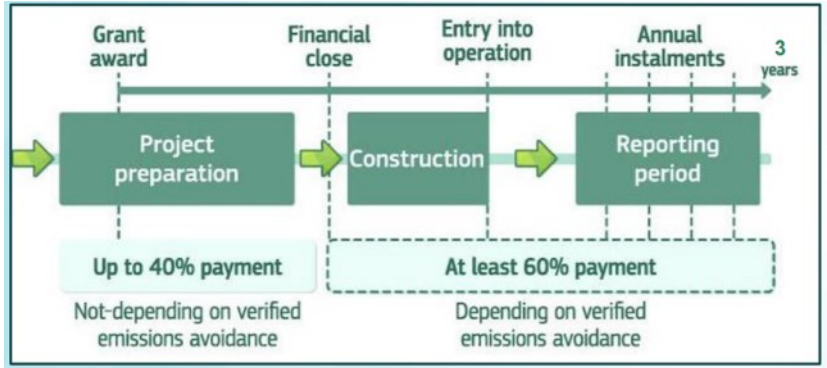
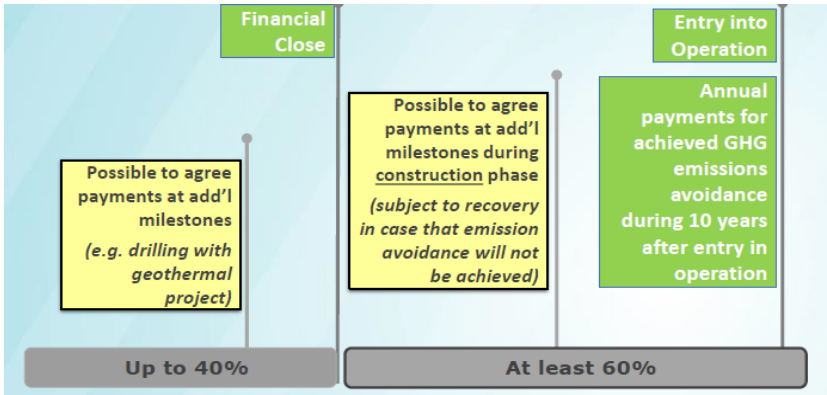
Target : adozione di nuove tecnologie da parte di clienti «pionieri» (**first sale** of innovative solutions)

Una fase di applicazione, possibile accesso a fondi per svilupparlo meglio (PDA, *Project development assistance*)

Incentivi cumulabili con altri programmi UE o Nazionali (in particolare INNOV EU)

Coinvolgimento dei clienti

Innovation fund



GHG emission avoidance calculations	Reference scenario		GHG emission avoidance in project scenario calculated based on
	GHG emissions in reference scenario based on	Expected quantity during 10 years after entry in operation	
Energy intensive industry	ETS benchmark(s)	Quantity of product	<ul style="list-style-type: none"> ❖ inputs ❖ processes ❖ outputs (e.g. waste) compared to reference scenario
Renewable electricity	Expected 2030 electricity mix	Quantity of electricity produced	
Renewable heat	Natural gas (NG) boiler	Quantity of heat produced	
Renewable fuels	Fossil fuel comparators from RED2	Quantity of fuel produced	
Energy storage	Single-cycle NG turbine peaking power	Quantity of energy stored	

Innovation fund

Esempio



SUSTAINABLE SOURCE OF PHOSPHORUS
HIGH PURITY, NO CONTAMINANTS IN A CIRCULAR ECONOMY

POLICY (INCL. NGO'S)

- Purity of P (low Cd)
- Ecological classification
- Existing vs. New industry
- Public procurement standards
- Waste restrictions

INCREASE DEMAND AND VALUE

- European produced material
- Recycled/Circular/Sustainable
- Pure and free from impurities
- Energy efficient / Low CO2 production

MARKET

- Awareness and demand of low Cd
- Industry labelling
- Consumer labelling

INVEST EU

INVEST EU

La BEI (Banca Europea degli Investimenti)

La Banca europea per gli investimenti (BEI) è proprietà comune dei paesi dell'UE. Il suo obiettivo è:

- ✓ accrescere le potenzialità dell'Europa in termini di occupazione e crescita
- ✓ sostenere le iniziative volte a mitigare i cambiamenti climatici
- ✓ promuovere le politiche dell'UE al di fuori dei suoi confini.

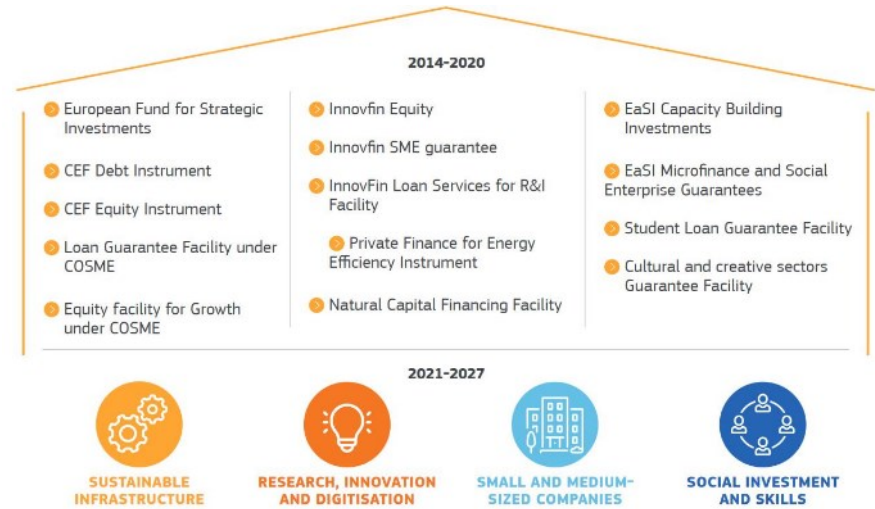
La BEI fornisce tre tipi principali di prodotti e servizi

- ✓ prestiti (mutui, Equity, mezzanine, garanzie)
- ✓ "blending« (combinazione di diverse fonti di finanziamento)
- ✓ consulenza

Invest EU 2021 -2027

Consolida e coordina gli strumenti BEI in un unico fondo con 4 linee di azione:

Ricerca, infrastrutture, PMI e Innovazione sociale



INVEST EU

Cosa finanzia

- ✓ Infrastrutture : progetti di energie rinnovabili, infrastrutture trasporto , acqua, rifiuti, ambiente
- ✓ Ricerca: progetti di ricerca e innovazione, digitalizzazione dell'industria e intelligenza artificiale, nuove imprese, scale up di imprese innovative, innovation to market
- ✓ Imprese: Accesso alla finanza per le PMI e le «mid Cap»
- ✓ Sociale : formazione, educazione, edilizia social. Scuole, integrazione dei migranti, sanità, imprese sociali ...

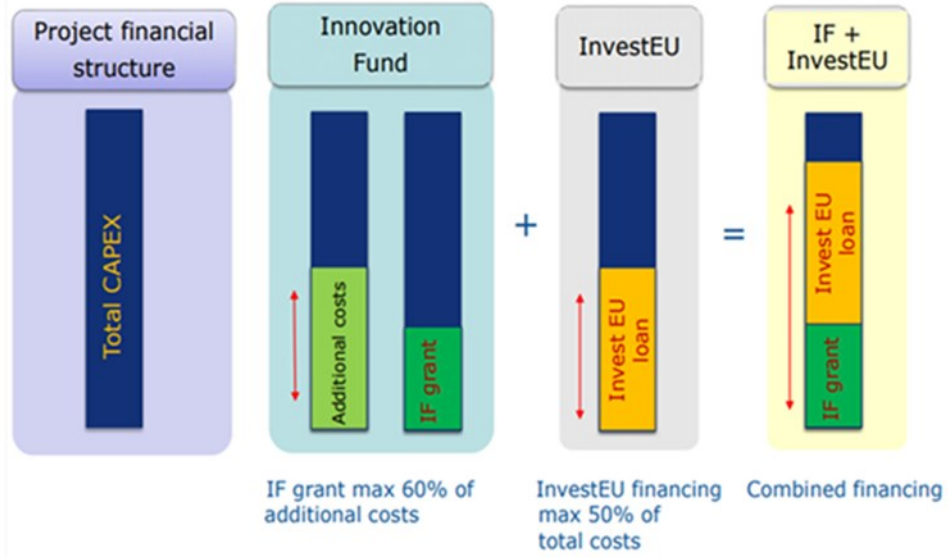
Budget

Un fondo di garanzia di 26 MLD di euro UE capace di mobilitare almeno 400 MLD d investimenti (+ 375 del FEI)

- ✓ Infrastrutture sostenibili 37,8% (€9,9 MLD);
- ✓ Ricerca e Innovazione, digitalizzazione: 25,1% (€ 6,6 MLD);
- ✓ PMI : 26,4% (€ 6,9 MLD)
- ✓ Investimenti sociali and Skills: 10,6% (€ 2,8 MLD).

Esempio di «Blending»

Innovation Fund grant + InvestEU loan (stylized example)



Esempio

SMALL-MEDIUM SIZED UTILITIES PROGRAMME LOAN



Reference: 20190196

Ora

Release date: 2 August 2019

Promoter – Financial Intermediary

ACCEPTABLE CORPORATE(S)

Proposed EIB finance (Approximate amount)

EUR 500 million

Total cost (Approximate amount)

EUR 1200 million

- ▶ LRH WATER INFRA UPGRADE
- ▶ PUBLIACQUA WATER INFRASTRUCTURE UPGRADE
- ▶ SMAT WATER NETWORK INVESTMENTS
- ▶ IREN GREEN ENERGY LOAN

Just Transition Fund (climate neutral EU 2050)

È un fondo del pacchetto INVEST EU destinato a sostenere la transizione verso la neutralità climatica Europea (18 MLd EUR)

Sosterrà investimenti nelle energie rinnovabili e nelle tecnologie di stoccaggio dell'energia, gli investimenti nell'efficienza energetica, la mobilità locale intelligente e sostenibile.

Si applicano le norme temporanee dell'UE in materia di aiuti di Stato

Le risorse possono essere trasferite da altri fondi di coesione su base volontaria (es. FRRSR FSE)

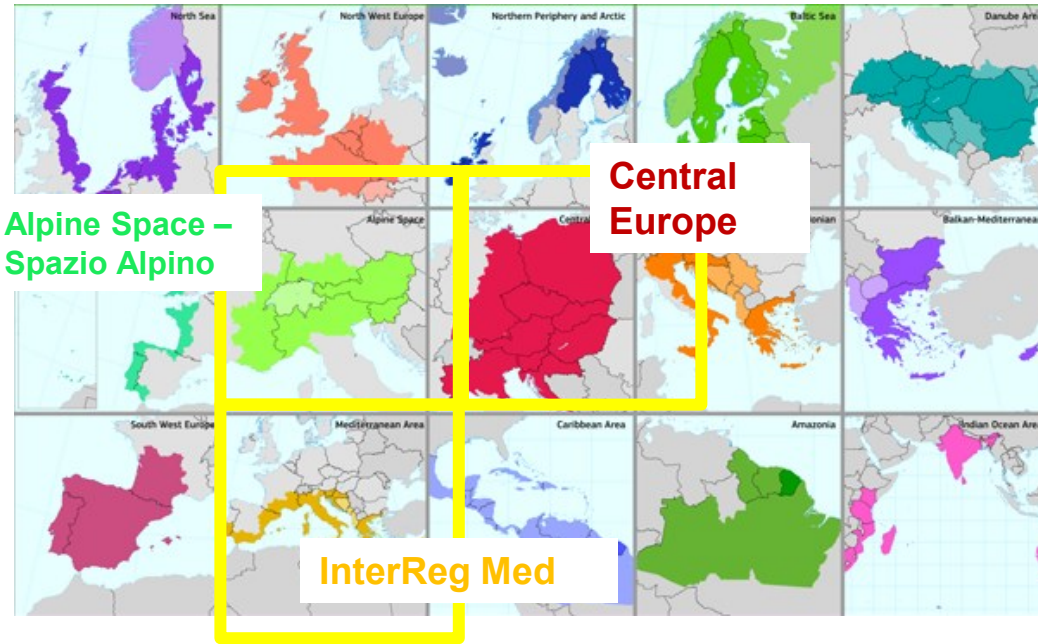
In approvazione il «public Sector loan facility» (1,5Mld grant di EC + 10 MLD di prestito da BEI con risorse proprie), finanzia investimenti ambientali sulla base di un piano di **transizione climatica locale**

I programmi Europei a gestione decentrata

Programmi di Cooperazione Territoriale INTERREG

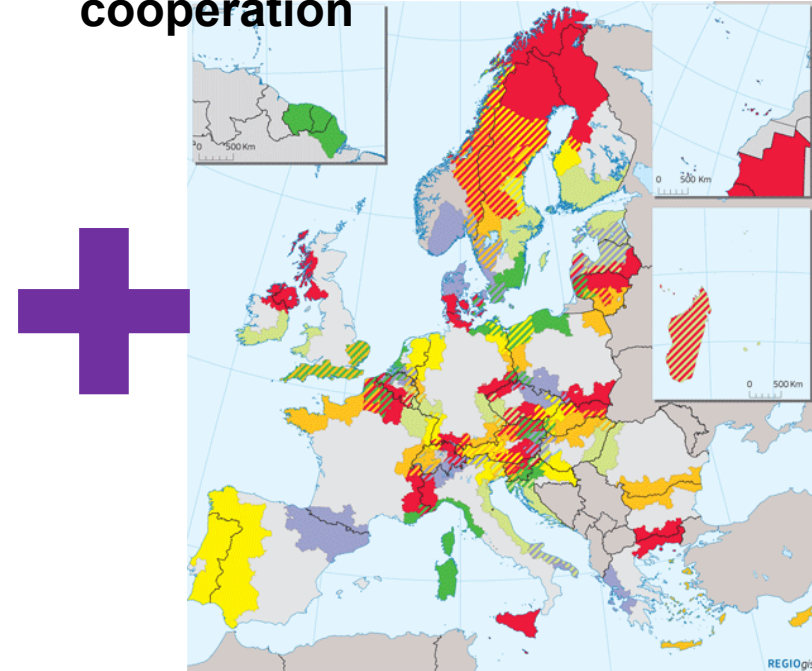
Programmi InterReg V (2014-2020) & VI (2021-2027) – la cooperazione territoriale

Interreg V- B – Trans-national cooperation



InterReg VI - B: ~ 5,8 miliardi
InterReg VI – A: ~ 1,5 miliardi

Interreg V - A: Cross-border cooperation



- **ITA- FRA [ALCOTRA]:** TO, CN, AO, IM
- **ITA-CH:** (BI, NO, VCO, VC, AO) + Lombardia
- **ITA-FRA [Marittimo]:** Liguria, Toscana

Programmi InterReg (V-VI) – caratteristiche comuni

- Programmi europei gestiti dalla Commissione Europea tramite Autorità di Gestione.
- Aperti a soggetti pubblici (meno spesso anche i privati), in partenariato multiregionale
- Progetti coerenti con ambiti tematici del singolo programma (specifici del territorio) e delle tematiche generali della politica di coesione e di sviluppo territoriale.

Contributi a fondo perduto all'80% a rendicontazione periodica, con anticipo.

Garanzia/ fideiussione richiesta

Programma InterReg VI – orientamenti generali

- Guida la politica di sviluppo territoriale e di coesione (con le seguenti priorità:

65% - 85% delle risorse



Smarter Europe, through innovation, digitisation, economic transformation and support to small and medium-sized businesses



a **Greener, carbon free Europe**, implementing the Paris Agreement and investing in energy transition, renewables and the fight against climate change



a more **Connected Europe**, with strategic transport and digital networks



a more **Social Europe**, delivering on the European Pillar of Social Rights and supporting quality employment, education, skills, social inclusion and equal access to healthcare



a **Europe closer to citizens**, by supporting locally-led development strategies and sustainable urban development across the EU.

- Concentrazione di tematiche: supporto obbligatorio al Green Deal e a misure di tipo sociale (e.g. creazione di posti di lavoro, giovani... European Social Fund +), aspetti di sicurezza (safety and security)

Programma InterReg VI – prime indicazioni



INTERREG: REMOVING CROSS BORDER OBSTACLES AND SUPPORTING INTERREGIONAL INNOVATION PROJECTS

Interregional and cross-border cooperation will be facilitated by the new possibility for a region to use parts of its own allocation to fund projects anywhere in Europe jointly with other regions.

The new generation of interregional and cross-border cooperation (“**Interreg**”) programmes will help Member States overcome **cross-border obstacles** and develop **joint services**. The Commission proposes a new instrument for border regions and Member States eager to harmonise their legal frameworks, the **European Cross-Border Mechanism**.

Building on a successful pilot action from 2014-2020, the Commission proposes to create the **Interregional Innovative Investments**. Regions with matching ‘smart specialisation’ assets will be given more support to build **pan-European clusters** in priority sectors such as big data, circular economy, advanced manufacturing or cybersecurity.

Programmi InterReg– regole

Per InterReg V ogni programma aveva proprie indicazioni.

InterReg VI rientra in un programma di semplificazione generale (80 misure di semplificazione!!!) dei vari fondi

Decreti attuativi per ogni programma attesi Q4 2021.

Programmi InterReg– meccanismi

Pubblicazione dei bandi e partecipazione: per avvisi e piattaforme di caricamento consultare i singoli programmi

- [Alpine Space](#)
- [Central Europe](#)
- [InterReg Med](#)
- [ALCOTRA](#)
- [Italia - Svizzera](#)
- [Marittimo](#)

Programmi InterReg– link utili per 2021-2027

Lavoro di definizione dei programmi in corso con attesa lancio prime calls fine 2021:

- [Alpine Space 2021+](#)
- [Central Europe 2021-2027](#)
- [Interreg Euro MED Programme 2021-27](#)
- [ALCOTRA 2021-2027](#)
- [Italia- Svizzera](#)
- [Marittimo 2021-2027](#)

Next Generation Italy (EU) - PNRR

Next Generation Italy PNRR

Recovery Fund (non found....)

750 miliardi da CE per un piano europeo di Ripresa e Resilienza, il Next Generation EU (NGEU)

Per l'Italia

- ✓ circa 65,4 MLD di euro di sovvenzioni RFF
- ✓ 127,6 miliardi di euro di prestiti RFF
- ✓ + fondi da altri programmi (REACT, JUST TRANSITION FUND...)

per un **totale di 208 MLD** (193 RFF) nel periodo 2021 2026

La componente prestiti del RRF potrebbe sostituire impegni di spesa già esistenti (correnti)

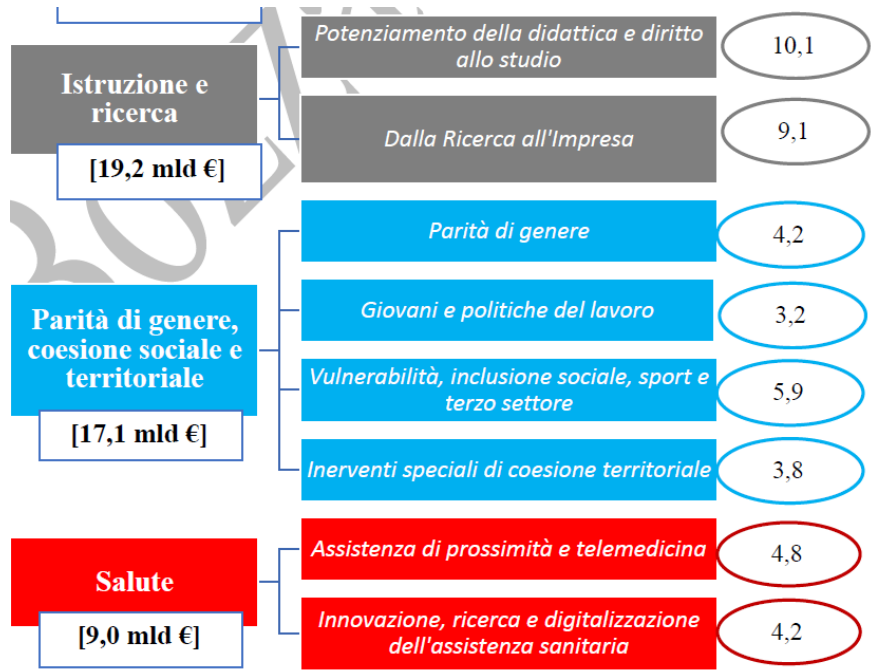
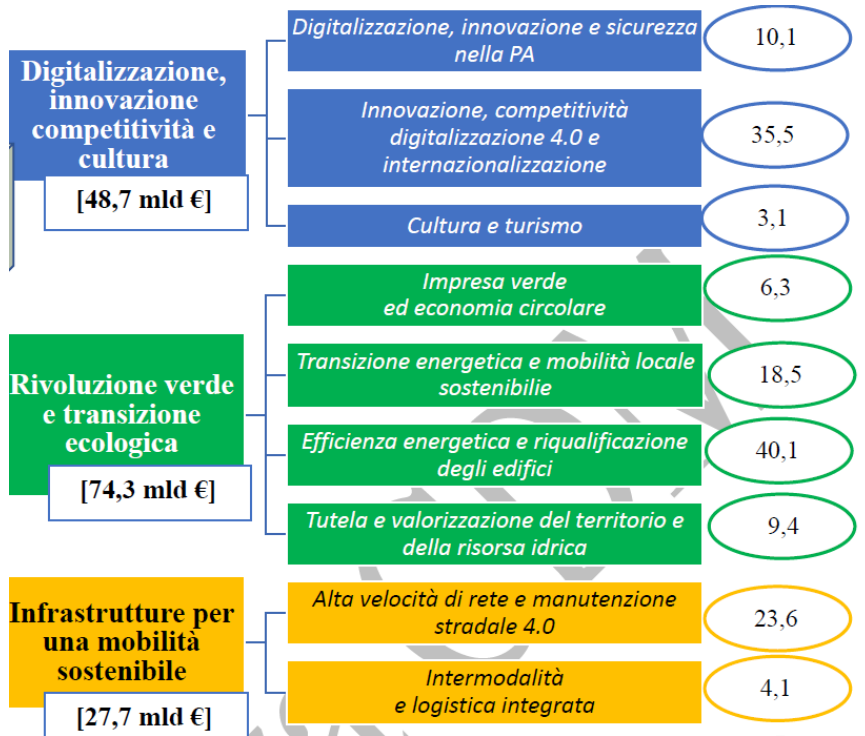
Il primo 70% delle sovvenzioni del RRF verrebbe impegnato entro la fine del 2022 e speso entro la fine del 2023.

Piano Nazionale dei Ripresa e Resilienza PNRR

Il PNRR è costruito secondo una struttura che comprende :

- ✓ le missioni del programma, a loro volta raggruppate in componenti;
- ✓ i singoli progetti di investimento, che sono raggruppati nelle componenti;
- ✓ le riforme collegate ad uno o più componenti.

Next Generation Italy PNRR



Next Generation Italy PNRR

RIVOLUZIONE VERDE E TRANSIZIONE ECOLOGICA

Impresa Verde ed Economia Circolare

- ✓ *Agricoltura sostenibile*
- ✓ *Economia circolare e gestione dei rifiuti*

Transizione energetica e mobilità locale sostenibile

- ✓ *Fonti di Energia Rinnovabile e sostegno alla filiera*
- ✓ *Investimenti nella filiera dell'idrogeno e progetti europei*
- ✓ *Smart Grid e poli di ricarica batterie*

Trasporti locali sostenibili, ciclovie e rinnovo parco rotabile

Efficienza energetica e riqualificazione degli edifici

- ✓ *Efficientamento edifici pubblici*
- ✓ *Efficientamento edilizia privata*

Tutela e valorizzazione del territorio e della risorsa idrica

- ✓ *Interventi sul dissesto idrogeologico*
- ✓ *Digitalizzazione rete di monitoraggio e manutenzione 4.0*
- ✓ *Forestazione e tutela dei boschi*
- ✓ *Invasi e gestione sostenibile delle risorse idriche*
- ✓ *Sviluppo delle aree portuali*

Alcune priorità

Economia circolare e gestione dei rifiuti” contempla i.a.:

- ✓ la riduzione del gap impiantistico della filiera del riciclo, che con l’ammodernamento degli impianti esistenti e
- ✓ nuovi impianti per il trattamento meccanico biologico (TMB) dei rifiuti;
- ✓ il sostegno a iniziative per ricavare prodotti chimici e carburanti “circolari” da rifiuti plastici e urbani;

la **crescita della produzione di energia rinnovabile** e dell’uso di idrogeno tramite:

- ✓ il supporto alla transizione dal biogas per uso elettrico al biometano da destinare al trasporto;
- ✓ gli investimenti per la produzione di idrogeno in siti brownfield

Per la «**risorsa idrica si citano**

- ✓ L’adeguamento dei sistemi di depurazione alle direttive europee, al riuso delle acque depurate
- ✓ riforma e rafforzamento della governance del servizio idrico integrato

Next Generation Italy PNRR

La proposta Piemontese su tema dei fanghi

La proposta prevede un programma regionale di interventi destinati al revamping tecnologico delle linee fanghi di alcuni principali depuratori regionali.

Il costo stimato per la realizzazione della rete infrastrutturale e delle attività di revamping tecnologico ammonta a circa 146 milioni di euro differenziati come segue:

- ✓ Realizzazione interventi di revamping tecnologico linee fanghi: 48 milioni di euro – subito cantierabili-
- ✓ Realizzazione di 3 poli di trattamento fanghi: 98 milioni di euro entro il 2026

Requisiti

Per l'accesso alle risorse finanziarie del "Recovery Fund"

- ✓ i soggetti devono essere dotati di capacità tecnico-economico-organizzativa tale da garantire la realizzazione degli interventi proposti a finanziamento (Capacità valutata in coerenza con i criteri ARERA).
- ✓ Gli interventi proposti devono avere carattere innovativo e devono servire a perseguire obiettivi strategici a scala d'Ambito

II POR FESR 2021-27

FESR 2014-20

È la component del POR dedicata allo sviluppo economico

Strutturata in 6 Assi (ricerca & sviluppo, competitività ed occupazione, Agenda digitale, politiche energetiche tutela ambientale e sviluppo urbano sostenibile) attraverso delle «Misure» e dei «Bandi» sostiene lo sviluppo di investimenti e progettualità.

Tra le misure vi sono ad esempio il sostegno alla banda Larga, aiuti all'acquisto di macchinari e all'export, il sostegno alle startup, interventi di efficienza energetica , misure a sostegno del patrimonio culturale

Le intensità di aiuto e le forme di sostegno variano in funzione della dimensione di impresa e della misura.

POR 14/20 e innovazione collaborativa

Due misure in particolare hanno sostenuto la ricerca collaborativa in Piemonte

- ✓ Le Piattaforme tecnologiche (Bioeconomia, Salute, Fabbrica Intelligente , PITEF)
- ✓ I Poli di Innovazione (Energia e ambiente, Industria 4_0, ICT, Agroalimentare, tessile, chimica verde, salute)

Alcune utilities del settore idrico hanno partecipato a progetti che hanno interessato :

- ✓ La produzione di carburanti da CO2 e scarti organici
- ✓ Fotobioreattori e desolfurazione biogas)
- ✓ La purificazione e condizionamento del biogas da digestione anaerobica dei fanghi da acque reflue

POR – Programma operativo regionale dei Fondi di Coesione

A partire dal 2021 si avvierà il nuovo POR della Regione Piemonte che delinea la strategia di utilizzo dei Fondi UE di Coesione a sostegno dello sviluppo economico e sociale,

Strutturato su due fondi (FESR per lo sviluppo economico e FSE per lo sviluppo sociale) Il nuovo POR sarà strutturato su 5 assi obiettivi di cui i primi due (Europa più intelligente e Europa più verde) gestiranno il 70 % dei fondi.

Ob. di Policy	O. di Policy (titolo)	Ob. Specifico	Ob. Specifico (titolo)	FONDO
1	Europa più intelligente	a1	rafforzare le capacità di ricerca e di innovazione e l'introduzione di tecnologie avanzate	FESR
1	Europa più intelligente	a2	permettere ai cittadini, alle imprese e alle amministrazioni pubbliche di cogliere i vantaggi della digitalizzazione	FESR
1	Europa più intelligente	a3	rafforzare la crescita e la competitività delle PMI	FESR
1	Europa più intelligente	a4	sviluppare le competenze per la specializzazione intelligente, la transizione industriale e l'imprenditorialità	FESR
2	Europa più verde	b1	promuovere misure di efficienza energetica	FESR
2	Europa più verde	b2	promuovere le energie rinnovabili	FESR
2	Europa più verde	b6	promuovere la transizione verso un'economia circolare	FESR

Le novità

- ✓ Per le regioni più sviluppate cofinanziamento nazionale da 50% a 60%
- ✓ Da n+3 a n+2
- ✓ FEASR fuori da ambito applicazione del regolamento generale
- ✓ Concentrazione tematica:
 - 45% su OP1 – Europa più intelligente
 - 30% su OP2 – Europa più verde
 - 6% su sviluppo urbano
 - 25% inclusione
 - 10% occupazione giovanile (se media NEET supera la media UE 2019)
 - 2% deprivazione materiale

Tempistica

- ✓ dicembre 2020-febbraio 2021: negoziato PON/POR e risorse, Consultazione del partenariato piemontese e raccolta contributi, approvazione Quadro regolamentare UE
- ✓ febbraio 2021: finalizzazione Accordo di Partenariato
- ✓ marzo/aprile 2021: Redazione e approvazione della versione finale del DSU
- ✓ maggio/luglio 2021: predisposizione POR e trasmissione a CE per approvazione
- ✓ entro dicembre 2021: approvazione POR

II POR 2021-27

I fondi disponibili (in negoziazione)

	2014-20				2021-27			
dati teorici ricostruiti per confronto tra cicli	risorse UE ⁽¹⁾ ⁽³⁾	COF NAZ- FdR/FSC ⁽²⁾	COF NAZ- quota regionale	Risorse totali ⁽²⁾	risorse UE ⁽⁴⁾	COFNAZ- FdR ⁽⁵⁾	COF NAZ- quota regionale	Risorse totali ⁽⁵⁾
			e ⁽²⁾			FdR ⁽⁵⁾	⁽⁵⁾	
POR	21.220	14.854	6.366	42.439	26.754	17.952	7.694	52.400
MD - regioni più sviluppate	5.837	4.086	1.751	11.675	7.560	7.938	3.402	18.901
TR - regioni in transizione	969	678	291	1.937	1.201	1.261	541	3.003
LD - regioni meno sviluppate	14.414	10.090	4.324	28.828	17.993	8.752	3.751	30.496
PON	13.125	8.678		21.804	14.396	11.630		26.026
MD - regioni più sviluppate	1.750	975		2.724	1.973	2.964		4.938
TR - regioni in transizione	299	200		499	327	491		818
LD - regioni meno sviluppate	11.076	7.504		18.580	12.095	8.174		20.270
totale	34.345	23.532	6.366	64.243	41.150	29.582	7.694	78.426
quota PON	38,2%				35,0%			

SIMULAZIONE DOTAZIONE PIEMONTE FS 2021-2027 (in milioni di €)

2014-2020						2021-2027					
RISORSE UE			COFIN			RISORSE UE			COFIN		
FESR	FSE	TOTALE	STATALE	REGIONALE	TOT NAZ	FESR	FSE	TOTALE	STATALE	REGIONALE	TOT NAZ
482,9	436,1	919,1	643,3	275,8	919,1	554,2	498,8	1053	1105,7	473,8	1579,5

I programmi Nazionali

Contratto di sviluppo INVITALIA

Contratto di sviluppo

Lo strumento

Con il Contratto di Sviluppo Invitalia sostiene gli investimenti di grandi dimensioni nel settore industriale, turistico e di tutela ambientale.

L'investimento complessivo minimo richiesto è di 20 milioni di euro

Il Programma di sviluppo oggetto del Contratto composto da

- ✓ uno o più progetti di investimento e
- ✓ da eventuali progetti di ricerca, sviluppo e innovazione, connessi e funzionali tra loro
- ✓ Può prevedere anche la realizzazione di infrastrutture di pubblico interesse.

La concessione del contributo è «fast track» massimo 110 giorni

Accordi di programma MISE - Regioni

Per gli investimenti che incidono in modo consistente sulla competitività dei territori, il Ministero dello Sviluppo Economico ha definito la procedura per l'attivazione degli Accordi di programma (sottoscritti da Ministero, Invitalia, Regioni, enti pubblici e imprese), cui sono destinate una parte delle risorse disponibili.

Nell'ambito della direttiva Mise del 15.04.2020, 300 milioni di euro sono destinati a nuove iniziative, oggetto di una domanda di accordo di programma o di accordo di sviluppo a far data dal 15 aprile 2020 che risultino di rilevante impatto ambientale attinente alla trasformazione tecnologica dei prodotti o dei processi (**aumento della sostenibilità ambientale**), anche in un'ottica di economia circolare

Contratto di sviluppo

Destinatari

I destinatari delle agevolazioni sono:

- ✓ l'impresa proponente, che promuove l'iniziativa imprenditoriale ed è responsabile della coerenza tecnica ed economica del Contratto
- ✓ le eventuali imprese aderenti, che realizzano progetti di investimento nell'ambito del suddetto Contratto di Sviluppo
- ✓ i soggetti partecipanti agli eventuali progetti di ricerca, sviluppo e innovazione.

Le utilities possono essere soggetti beneficiari o in filiera con imprese tecnologiche

Cosa finanzia

Il Contratto di Sviluppo prevede le seguenti agevolazioni finanziarie:

- ✓ contributo a fondo perduto in conto impianti
- ✓ contributo a fondo perduto alla spesa
- ✓ finanziamento agevolato
- ✓ contributo in conto interessi.

E' uno strumento negoziale. L'entità degli incentivi dipende dalla tipologia di progetto (di investimento o di ricerca, di sviluppo e innovazione), dalla localizzazione dell'iniziativa e dalla dimensione di impresa

In presenza di un accordo di programma regionale, ulteriori fondi attivabili.

Contratto di sviluppo

Tab. Contratto di sviluppo - dimensione minima degli investimenti

Tipologia di Programma di sviluppo	Importo minimo degli investimenti (milioni di euro)		
	Programma nel suo complesso*	Progetto d'investimento dell'impresa proponente**	Ciascun progetto d'investimento delle altre imprese aderenti**
Industriale	20	10	1,5
Industriale esclusivamente per attività di trasformazione e commercializzazione di prodotti agricoli	7,5	3	1,5
Turistico	20	5	1,5***
Tutela ambientale	20	10	1,5

Contratto di sviluppo

Programmi di investimento industriali e turistici

Dimensione d'impresa	Settori diversi dalla trasformazione e commercializzazione dei prodotti agricoli			Attività di trasformazione e commercializzazione dei prodotti agricoli *	
	Aree Carta degli aiuti Art 107.3.a)	Zone C non predefinite Carta degli aiuti Art 107.3.c)	Altre aree	Regioni di cui all'art. 171, lett. c) degli Orientamenti agricoli	Altre aree
Piccole imprese	45% ESL	30% ESL	20% ESL	50% ESL	40% ESL
Medie imprese	35% ESL	20% ESL	10% ESL	50% ESL	40% ESL
Grandi imprese	25% ESL	10% ESL	Non agevolabili	50% ESL	40% ESL

Contratto di sviluppo

Contratto di sviluppo - incentivi per progetti di ricerca, sviluppo e innovazione

Progetti di ricerca, sviluppo e innovazione			
Dimensione d'impresa	Progetti di ricerca industriale*	Progetti di sviluppo sperimentale*	Progetti di innovazione
Piccola	70% ESL	45% ESL	50% ESL
Media	60% ESL	35% ESL	50% ESL
Grande	50% ESL	25% ESL	15% ESL

La scrittura di una proposta di successo

FONDAMENTI DI UNA BUONA PROPOSTA

CONOSCENZA della DOCUMENTAZIONE

IDEA

PARTENARIATO

SCRITTURA & REVISIONE

TEMPO

DOCUMENTAZIONE ESSENZIALE

- **TESTO DELLA CALL**
- **TESTO DEL WORK PROGRAMME**
- **RIFERIMENTI**
- **SCHEDA DI VALUTAZIONE**
- **PROGETTI FINANZIATI IN PRECEDENZA**

DOCUMENTAZIONE ESSENZIALE: dove reperirla (FP8/FP9)

- WATER IN THE CONTEXT OF THE CIRCULAR ECONOMY

Water in the context of the circular economy

TOPIC ID: CIRC-02-2016-2017

Grant

General information

Topic description

Conditions and documents

Submission service

Topic related FAQ

Get support

Call information

Call updates

Funded project list

Go back to search results

General information

Programme

Horizon 2020

Call

Industry 2020 in the Circular Economy (H2020-IND-CE-2016-17)

Type of action

IA Innovation action

Deadline model

two-stage

Type of action

IA Innovation action

Deadline model

two-stage

Work programme part

Cross-cutting activities (Focus Areas)

TESTO DEL WORK PROGRAMME RIFERIMENTI

Work programme year

H2020-2016-2017

See budget overview

Closed

Opening date

10 November 2015

Deadline dates

08 March 2016 17:00:00 Brussels time
06 September 2016 17:00:00 Brussels time

Closed

Opening date

08 November 2016

Deadline dates

07 March 2017 17:00:00 Brussels time
05 September 2017 17:00:00 Brussels time

TEMPO

- **TESTO DELLA CALL**
- **RIFERIMENTI**
- **SCHEDA DI VALUTAZIONE**
- **PROGETTI FINANZIATI IN PRECEDENZA**

DOCUMENTAZIONE ESSENZIALE: fonti alternative (FP8/FP9)

❖ TESTO DEL WORK PROGRAMME & DELLA CALL:

- SEZIONI DEL PROGRAMMA DI FUNDING
- REFERENCE DOCUMENTS sul PORTALE F&T

❖ SCHEDA DI VALUTAZIONE:

- REFERENCE DOCUMENTS sul PORTALE F&T

❖ PROGETTI FINANZIATI IN PRECEDENZA:

- CORDIS

ATTENZIONE!

Testo di riferimento della call è quello sul portale corrispondente a codice identificativo

DOCUMENTAZIONE ESSENZIALE: testo della call - struttura

FP8/FP9 TOPIC DESCRIPTION SUDDIVISO IN:

1. **SPECIFIC CHALLENGE:** inquadramento generale, riferimenti a situazione attuale ed obiettivi generali di cambiamento (subtopics)
 2. **SCOPE:** area di intervento ed obiettivi specifici (subtopics)
 3. **EXPECTED IMPACTS:** punti di attenzione, targets a cui il progetto contribuisce (subtopics)
- ESEMPIO: WATER IN THE CONTEXT OF THE CIRCULAR ECONOMY

LEGGERE = ANALIZZARE

- **Considerare il "perché":** perché è stata usata questa parola, qual è lo scopo e pensiero dietro questa frase.
 - Lettura di documenti di policy dell'UE (Roadmaps, Position papers, Strategies, Action plans etc) possono aiutare a comprendere le richieste della call -> **RIFERIMENTI**
- **Attenzione alle sfumature:**
 - The term "shall" is used to indicate what is required
 - The term "should" is used to indicate a recommendation rather than a requirement.
 - The term "may" is used to indicate an option allowed

DOCUMENTAZIONE ESSENZIALE: testo del work programme

FOCUS AREA:

1. **Introduzione alla focus area**
2. **Descrizione ed introduzione alla call**
3. **Descrizione ed introduzione ai topics**



RIFERIMENTI:

- **Contesto generale strategico**
- **Riferimenti di policy ed azioni in corso o previste**

Ulteriori obiettivi generali e specifici anche con targets

- **ESEMPIO: WATER IN THE CONTEXT OF THE CIRCULAR ECONOMY**

IDEA (e SCRITTURA)

- **APPROCCIO**

- ❖ Inventor vs Innovator

- ❖ Pitching

- **CHIAREZZA DI OBIETTIVI & CONCORDANZA
CON il PROGRAMMA, la CALL ed il TOPIC**

FONDAMENTI DI UNA BUONA PROPOSTA

CONOSCENZA della DOCUMENTAZIONE

IDEA

→ PARTENARIATO

SCRITTURA & REVISIONE



SCRITTURA & REVISIONE: GLI STRUMENTI

- FP8/ FP9: Templates parlanti a guidare la scrittura (strumento dell'applicant)
- NB: guardare sempre anche la scheda di valutazione (strumento del valutatore)
- Reference documents (FP8: Horizon2020)
 - > Templates (NB: versioni modificabili disponibili quando si inizia il processo di submission)
 - > Evaluation Forms

Calcolo dei contributi ammissibili: definizioni e metodi di calcolo

DOCUMENTAZIONE di RIFERIMENTO:

- ❖ Tipicamente stabiliti una volta per tutte a livello di programma del fondo:
 - Financial guidelines (es [LIFE 2014-2020](#)) collegate al Modello di Contratto oppure
 - Modello di contratto con guida incorporata (es [Annotated Model Grant Agreement](#) di Horizon2020)oppure
 - Nel documento della call (tipicamente per programmi a call ripetute e.g. [InnovFund two-stages](#) e [InnovFund one-stage](#))

NB: controllare SEMPRE per modifiche/aggiornamenti /FAQ

- ❖ Programmi InterReg emettono regole con ogni avviso (call for projects)

Finanziamenti lump sum vs contributo ai costi di progetto

- ❖ Schema LUMP SUM eroga fondi sulla base del raggiungimento di un risultato (anche intermedio)
 - e.g. InnovFund two-stages e InnovFund one-stage: costi calcolati secondo modello stabilito dalla call e presentati con un audit indipendente IN FASE DI APPLICATION. **COSTI BUDGET**
- ❖ Schema di contribuzione ai costi del progetto richiede:
 - IN FASE DI APPLICATION budget presentato secondo categorie di spesa definite
 - RENDICONTAZIONE ad intervalli regolari
 - GIUSTIFICATIVI da presentare con rendiconto o da conservare per possibili audits di I o II livello

COSTI ATTUALI

Principi di eleggibilità dei costi di progetto (LIFE, FP8/FP9)

- ❖ *Incurred within the duration of the project:*
 - LIFE 2014-2020: anche dopo la firma del Grant Agreement ma prima dell'inizio del progetto; FP8 dall'inizio del progetto
- ❖ *Indicated in the estimated budget of the project (o previa autorizzazione durante il Progetto se giustificati), connected with the project, necessary for its implementation*
- ❖ *Identifiable and verifiable*
- ❖ *Compliant with national law on taxes, labour and social security*
- ❖ *Reasonable, justified, compliant with sound financial management (economy and efficiency)*

NB: il rimborso è sui costi **ATTUALI** non su quelli indicati nel budget.

COSTI INDIRETTI: FLAT RATE (FP8= 25% dei costi diretti, LIFE: 7% dei costi diretti)

FP8 ha anche Unit Costs (si giustificano il numero di unità) e lump sum.

COSTI DIRETTI (=connessi direttamente all'implementazione del progetto)

- ❖ ***COSTI DI PERSONALE che lavora sul progetto***
- ❖ ***SUBCONTRAENZA per svolgere certi Task del progetto (chiaramente identificati)***
- ❖ ***COSTI DI VIAGGIO E VITTO e ALLOGGIO***
- ❖ ***EQUIPMENT (beni durevoli: macchinari, software...)***
- ❖ ***ALTRI COSTI per BENI (non durevoli) e SERVIZI***

Meno comuni:

- ❖ ***DISTRIBUZIONE DI FONDI A TERZE PARTI non linked***
- ❖ ***COSTI CAPITALIZZATI e OPERATIVI di (grandi) infrastrutture di ricerca***
- ❖ ***COSTI PER SERVIZI E BENI FATTURATI INTERNAMENTE***

EQUIPMENT (Beni Durevoli)

Nella maggior parte dei programmi, è pagato solo l'ammortamento secondo le regole fiscali applicabili e solamente:

- PER LA DURATA DEL PROGETTO dal momento dell'acquisto
- PER LA PERCENTUALE DI UTILIZZO DEL BENE DUREVOLE NEL PROGETTO

Ad es.: workstation acquistata al mese 15 di un progetto di 36 mesi ed usata al 75% per simulazioni di progetto e al 25% per altro lavoro

Ammortamento: 3 anni (stabilito dal fisco italiano)

Mesi del progetto dall'acquisto: 21 (fatture)

Percentuale di utilizzo: 75% (ad es. dimostrata con un logbook)

Prototipo = dispositivo innovativo composto di componenti commerciali e non, assemblati durante il progetto. Costo dei componenti eleggibili al 100%

DOCUMENTAZIONE di RIFERIMENTO:

- ❖ Tipicamente stabiliti una volta per tutte a livello di programma del fondo:
 - Financial guidelines (es [LIFE 2014-2020](#)) collegate al Modello di Contratto oppure
 - Modello di contratto con guida incorporata (es [Annotated Model Grant Agreement](#) di Horizon2020)oppure
 - Nel documento della call (tipicamente per programmi a call ripetute e.g. [InnovFund two-stages](#) e [InnovFund one-stage](#))

NB: controllare SEMPRE per modifiche/aggiornamenti /FAQ

- ❖ Programmi InterReg emettono regole con ogni avviso (call for projects)

La partecipazione alle piattaforme dell'Innovazione Europee e Piemontesi

Piattaforme dell'innovazione

Le piattaforme UE e la scelta dei «topics»

- ✓ La scelta degli argomenti per gli inviti a presentare proposte viene effettuata attraverso un dialogo tra la CE, l'industria europea e i rappresentanti della ricerca (ad eccezione dei programmi relativi alla politica dell'UE in cui il ruolo del Parlamento e del Consiglio è preponderante).
- ✓ In generale, la CE stabilisce le regole amministrative e l'ammontare del contributo comunitario, mentre le controparti indicano le priorità tematiche e l'ammontare degli investimenti privati che saranno attivati nei progetti.
- ✓ La partecipazione attiva alle associazioni da un vantaggio nella conoscenza e indirizzo dei temi e nella creazione dei partenariati

Le partnerships UR

- ✓ Le controparti private e di RST sono organizzate in "partnership", cioè associazioni che riuniscono le industrie e i centri di RST del settore interessato.
- ✓ La loro missione è quella di raccogliere le esigenze di innovazione e di elaborare "tabelle di marcia per l'innovazione", che vengono presentate alla CE per il finanziamento da parte dei programmi dell'UE (H2020 e altri).
- ✓ La CE prepara il contenuto tecnico dei PA sulla base delle indicazioni delle tabelle di marcia settoriali, concordando con le associazioni l'ammontare dei finanziamenti e il calendario dei bandi (es. programma di lavoro).
- ✓ In ogni caso, i bandi sviluppati nell'ambito dei partenariati sono aperti a tutte le organizzazioni ammissibili e non solo ai membri.

Piattaforme dell'innovazione

Associazioni Europee, tipologie

- ✓ Le JTI (Joint Technology Initiatives o JTI Joint Technology Undertaking) sono partenariati istituzionali pubblico-privato ai quali la CE partecipa ufficialmente (50% del consiglio di amministrazione) e firma un contratto con le parti interessate dell'industria dell'UE per il finanziamento di progetti di RST.
- ✓ I PPP sono "Partenariati Pubblico-Privato Contrattuali" di cui la CE non fa parte, ma dialogano con attori privati e di RST per elaborare inviti a sostenere l'innovazione.
- ✓ I partenariati europei per l'innovazione (EIP) sono associazioni di operatori dei settori interessati che mirano a sviluppare scenari di innovazione (roadmap) che vengono trasmessi alla CE. Non esistono obblighi contrattuali o legami tra la CE e i PEI.

Le associazioni elaborano «roadmap» che si traducono poi in «action plans»

Esempi (H2020)

- ✓ JTI Fuel Cells and Hydrogen 2 (FCH2)
- ✓ JTI Bio-based Industries (BBI): green chemistry
- ✓ PPP Factories of the Future FoF : manifattura 4.0
- ✓ PPP Sustainable Process Industry: green industrial processes
- ✓ EIP Raw Materials (RM)
- ✓ EIP Water (EIP-Water)

Piattaforme dell'innovazione

Le piattaforme Tematiche POLITO

È un modello innovativo per creare un collegamento ancora più sinergico e funzionale tra la ricerca scientifica sviluppata nei dipartimenti e nei laboratori e le necessità di innovazione delle aziende,

Lo scopo è di comunicare, promuovere e valorizzare in modo armonico tutte le attività di ricerca sviluppate nei Dipartimenti, nei Centri Interdipartimentali, con lo scopo di:

- ✓ Analizzare e rispondere alla domanda di innovazione dell'industria e del contesto sociale
- ✓ attrarre finanziamenti esterni (e in particolare UE)
- ✓ Creare opportunità di ricerca applicata e trasferimento tecnologici

Gli ambiti delle piattaforme

Gli ambiti di interesse strategico sono sei, oggetto di altrettante Piattaforme:

- ✓ Economia Circolare,
- ✓ Energia & Acqua,
- ✓ Rivoluzione Digitale,
- ✓ Mobilità 3D,
- ✓ Rigenerazione Urbana-Territoriale e tutela del patrimonio,
- ✓ Manifattura 4.0

Grazie